



# Rapport d'activité 2025



# Editorial et rapport moral

## Edito :

### Anticiper, agir et innover au plus près de vos réalités

Le monde du travail se transforme, et avec lui, les enjeux de prévention et de santé au sein de nos 7 603 entreprises adhérentes. Face à ces évolutions, le SIST 79 a réaffirmé en 2025 sa vocation première : être un acteur de terrain, aux côtés de plus de 101 000 salariés des Deux-Sèvres.

Cette année, notre engagement s'est traduit par des actes forts et mesurables.

Le suivi individuel de l'état de santé reste notre socle, avec plus de **43 400 visites** réalisées par nos médecins et infirmiers. Mais notre action prend tout son sens lorsqu'elle s'exerce directement sur le terrain. En 2025, nos équipes pluridisciplinaires ont mené plus de **4 500 actions de prévention en entreprise** : études de postes, accompagnement sur les risques psychosociaux (RPS), métrologie ou encore ateliers de sensibilisation... Anticiper les risques avant qu'ils ne se matérialisent est la clé d'une culture de prévention réussie.

Nous avons fait de la Prévention de la Désinsertion Professionnelle (PDP) et du maintien dans l'emploi une priorité absolue. Grâce à la synergie de nos équipes, la mobilisation de notre cellule PDP et à notre partenariat avec Cap Emploi, **1 272 personnes ont été accompagnées** en 2025 (une forte hausse par rapport à 2024).

Aménager un poste ou orienter un salarié fragilisé, c'est préserver son avenir professionnel et conserver les compétences au sein de l'entreprise.

Pour porter ces actions avec encore plus d'impact, 2025 a été marquée par le déploiement de notre nouveau **Projet de Service 2025-2029**. Véritable feuille de route, il repense notre relation avec vous : création d'un nouveau livret adhérent, déploiement d'une offre spécifique pour les travailleurs indépendants, et demain, le développement d'espaces connectés...

Parallèlement à cette évolution de nos services, nous **modernisons nos infrastructures** pour mieux vous recevoir, comme en témoigne la rénovation majeure de notre centre de Bressuire, pensée pour un accueil optimal.

Cette volonté d'amélioration continue a d'ailleurs été reconnue cette année par **l'obtention de notre certification AFNOR**. Pour vous, c'est la garantie d'un accompagnement fiable et de haute qualité au quotidien.

En 2026, nous irons encore plus loin, notamment sur les enjeux de santé mentale au travail. Plus que jamais, le SIST 79 est en mouvement pour faire de la santé au travail un levier de performance durable et d'inclusion.

Nous remercions sincèrement l'ensemble des équipes du SIST 79 pour leur professionnalisme et leur mobilisation de chaque instant au service de la vie économique de notre territoire.

**Nadine BOUTET**, Présidente

**Delphine BOUTY**, Directrice Générale



## Rapport moral :

### Porter une vision durable et solidaire de la prévention et de la santé au travail en Deux-Sèvres

Mesdames, Messieurs, chers adhérents,

Présenter le rapport moral du SIST 79 pour l'exercice 2025 est pour moi l'occasion de souligner la force et la pertinence de notre modèle. Dans un cadre réglementaire en perpétuelle évolution et un monde du travail en mutation, notre association prouve chaque jour que la santé au travail est un investissement fondamental pour l'avenir de nos territoires.

#### Notre Projet Associatif : le socle de notre engagement

Avant de parler d'actions, il est essentiel de rappeler ce qui nous unit. Notre **Projet Associatif** est la boussole de notre Conseil d'Administration. Il réaffirme notre identité : celle d'un service à but non lucratif, géré de manière paritaire, et fondé sur la mutualisation et la solidarité entre toutes les entreprises, qu'il s'agisse de la TPE de proximité ou de la grande industrie. C'est ce projet associatif, profondément humain et équitable, qui garantit que chaque salarié et chaque entreprise des Deux-Sèvres bénéficie du même niveau d'exigence en matière de prévention et de santé au travail.

#### Du Projet Associatif au Projet de Service

Parce que nos valeurs associatives sont fortes, elles se traduisent par des actes concrets et ambitieux. C'est tout l'enjeu de notre **Projet de Service 2025-2029**, qui est la déclinaison opérationnelle de notre vision. Il a initié cette année une vaste dynamique de transformation : de la création d'un nouveau livret adhérent à la rénovation de notre centre de Bressuire, pensé pour un accueil optimal.

Cette exigence que nous nous imposons a été doublement récompensée en 2025. L'obtention de **la certification « AFNOR SPEC 2217 de Niveau 1 »** et le renouvellement de notre **agrément par la DREETS (2026-2030)** viennent garantir à nos adhérents la rigueur et la fiabilité de notre accompagnement. Ces reconnaissances prouvent que notre modèle associatif, profondément humain, est aussi gage d'un grand professionnalisme.

#### Un modèle social et économique robuste

Je tiens également à souligner la résilience de notre modèle. Dans un contexte national marqué par une pénurie médicale, le SIST 79 a réussi à **augmenter ses effectifs de médecins (+1,7 %) et d'infirmiers (+1,5 %)**. C'est la preuve que notre service est attractif. Sur le plan financier, notre statut prend là encore tout son sens : avec une **cotisation** maintenue à 105 € (contre 115,5 € de moyenne nationale), nous démontrons qu'une gestion rigoureuse et solidaire permet de conjuguer qualité de service, investissements et accessibilité financière.

En 2026, forts de nos valeurs associatives, nous placerons la santé mentale au travail au cœur de nos réflexions.

Je remercie sincèrement les membres du Conseil d'administration, la Commission de contrôle, la Direction générale ainsi que l'ensemble des équipes du SIST 79 pour leur engagement au quotidien. C'est grâce à leur mobilisation que notre mission d'accompagnement se déploie concrètement, jour après jour, au service des entreprises et de leurs salariés.

**Nadine BOUTET**, Présidente du SIST 79



# Présentation du Service

Le Service Interentreprises de Santé au Travail des Deux-Sèvres (SIST79) est une association de droit privé à but non lucratif de type loi 1901, dotée de la personnalité civile et de l'autonomie financière.

L'association a pour objet la pratique de la prévention et de la santé au travail dont la mission principale est d'éviter toute altération de la santé des travailleurs du fait de leur travail.

Elle est gérée par un Conseil d'administration composé de membres représentants employeurs et de membres représentants salariés. Elle compte comme adhérents l'ensemble des entreprises privées affiliées au régime général et qui comptent au moins un salarié.

L'organisation et la gestion du SIST 79 sont placées sous la surveillance d'une Commission de contrôle.

L'association est soumise à un agrément, attribué par la DREETS Nouvelle-Aquitaine, le 6 mars 2026. Elle est compétente pour exercer la prévention et la santé du travail dans le département des Deux-Sèvres.

En 2025, le SIST 79 a obtenu la certification « AFNOR SPEC 2217 : 2023, Niveau 1 » qui garantit l'homogénéité, l'effectivité et la qualité des services rendus aux adhérents et à leurs salariés.



# Sommaire

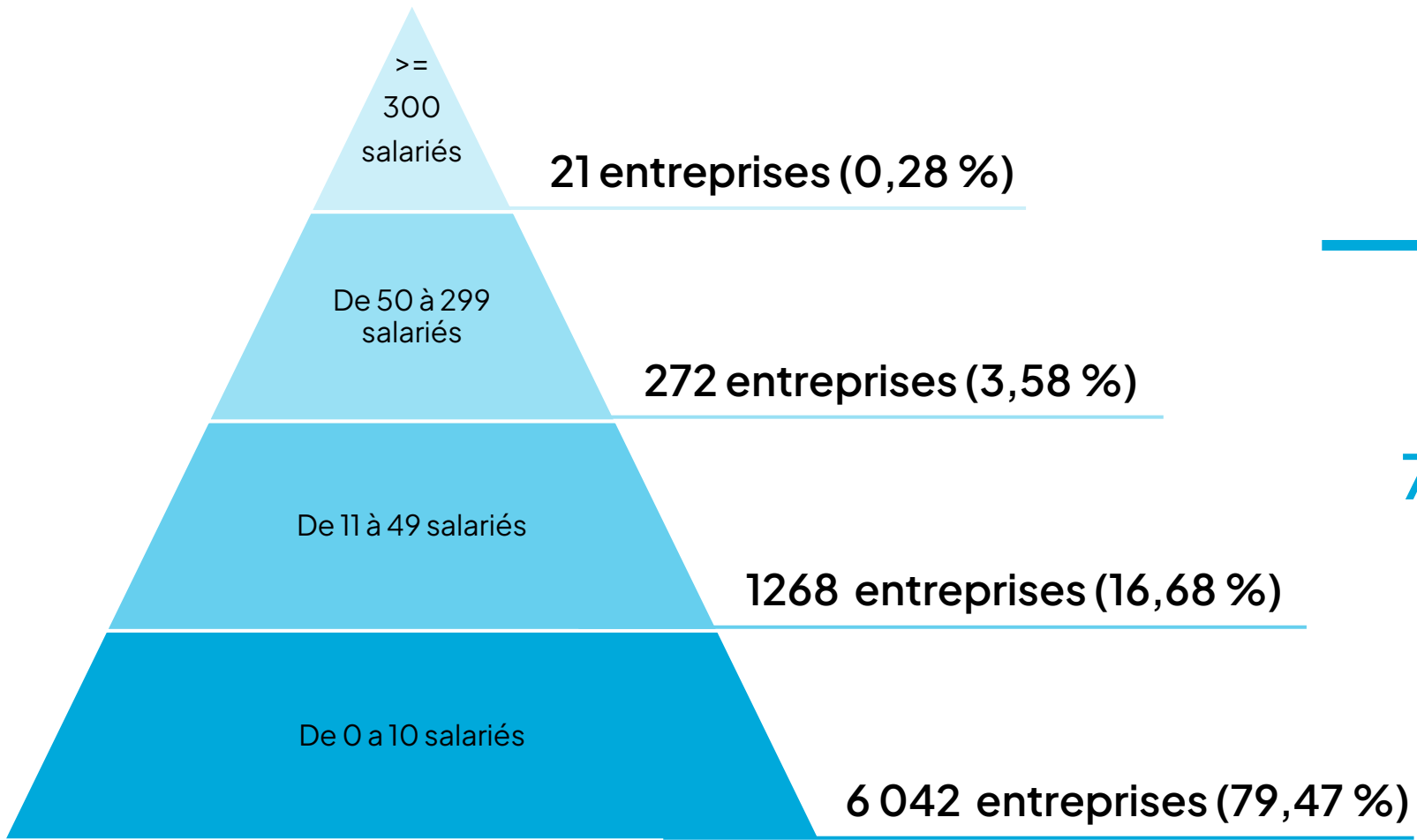
1. Les entreprises adhérentes au SIST 79
2. Les éléments financiers
3. Les équipes de prévention et de santé au travail
4. Le suivi individuel des salariés
5. La prévention en entreprise
6. Le maintien dans l'emploi et la prévention de la désinsertion professionnelle
7. La communication aux adhérents
8. La qualité
9. Partenariats, coopérations, conventions
10. Perspectives 2026





# 1. Les entreprises adhérentes au SIST 79

# Répartition des entreprises adhérentes par tranche d'effectifs en 2025



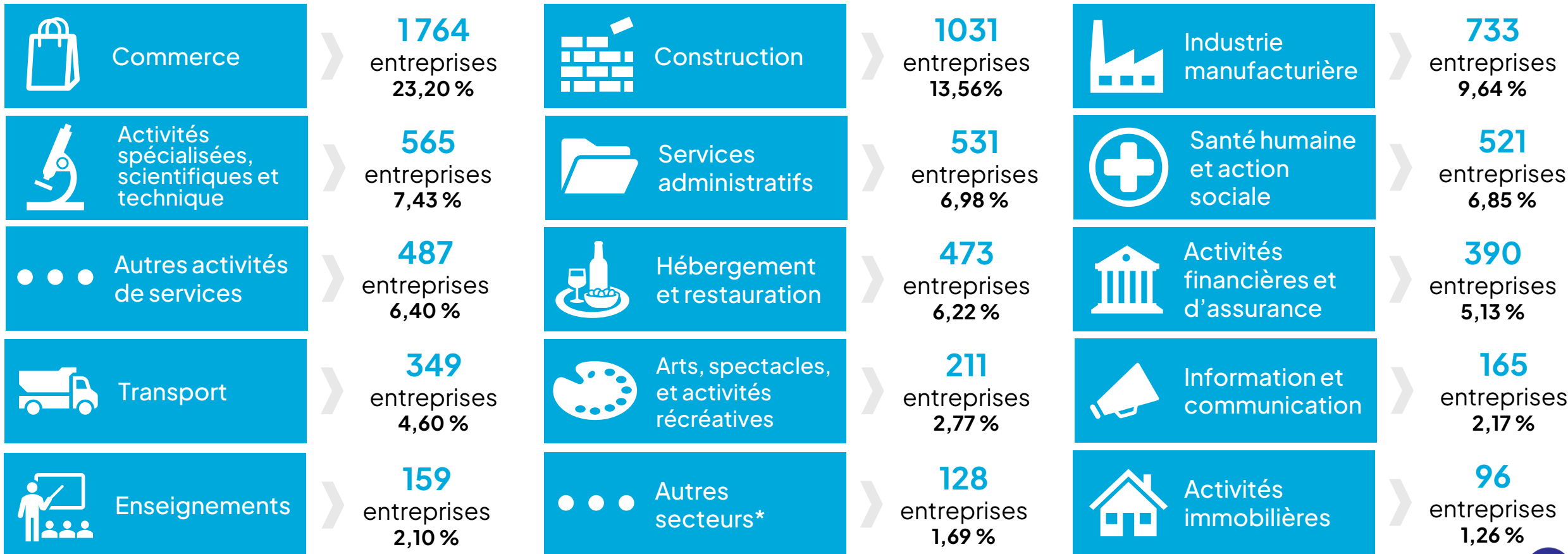
**101 414\*** salariés  
95 453 en 2024

**7 603\*** entreprises adhérentes  
8 176 en 2024

\* Changement de méthode de calcul



# Répartition des adhérents par secteur d'activité



\* Activités des ménages en tant qu'employeurs ; Sécurité sociale obligatoire ; Production et distribution d'eau ; Déchets ; Agriculture ; Production et distribution d'énergie



# Adhésions et radiations

## Evolution entre 2023 et 2025

|             | Nouvelles adhésions | Radiations | Suspendues* (2025)   |
|-------------|---------------------|------------|--|
| <b>2023</b> | 571                 | 398        | <b>294</b><br>(contre 294 en 2024)<br><small>*Entreprise n'ayant plus de personnel</small> |
| <b>2024</b> | 578                 | 427        |  |
| <b>2025</b> | 509                 | 455        |  |

- **93 Liquidations**  
(contre 80 en 2024)
- **238 Cessations fermetures**  
(contre 179 en 2024)
- **124 Non paiement, Non-déclaration**  
(contre 168 en 2024)

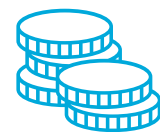
- ✦ Tous les employeurs sont assujettis aux obligations liées à la santé au travail dès lors qu'ils emploient un salarié soumis au régime général de la sécurité sociale.
- ✦ La radiation de l'entreprise adhérente entraîne la clôture du dossier adhérent (visites et actions en entreprise).
- ✦ La suspension de l'entreprise adhérente entraîne la clôture momentanée du dossier adhérent.





## 2. Les éléments financiers

# Tarifification



Chiffre d'affaires :

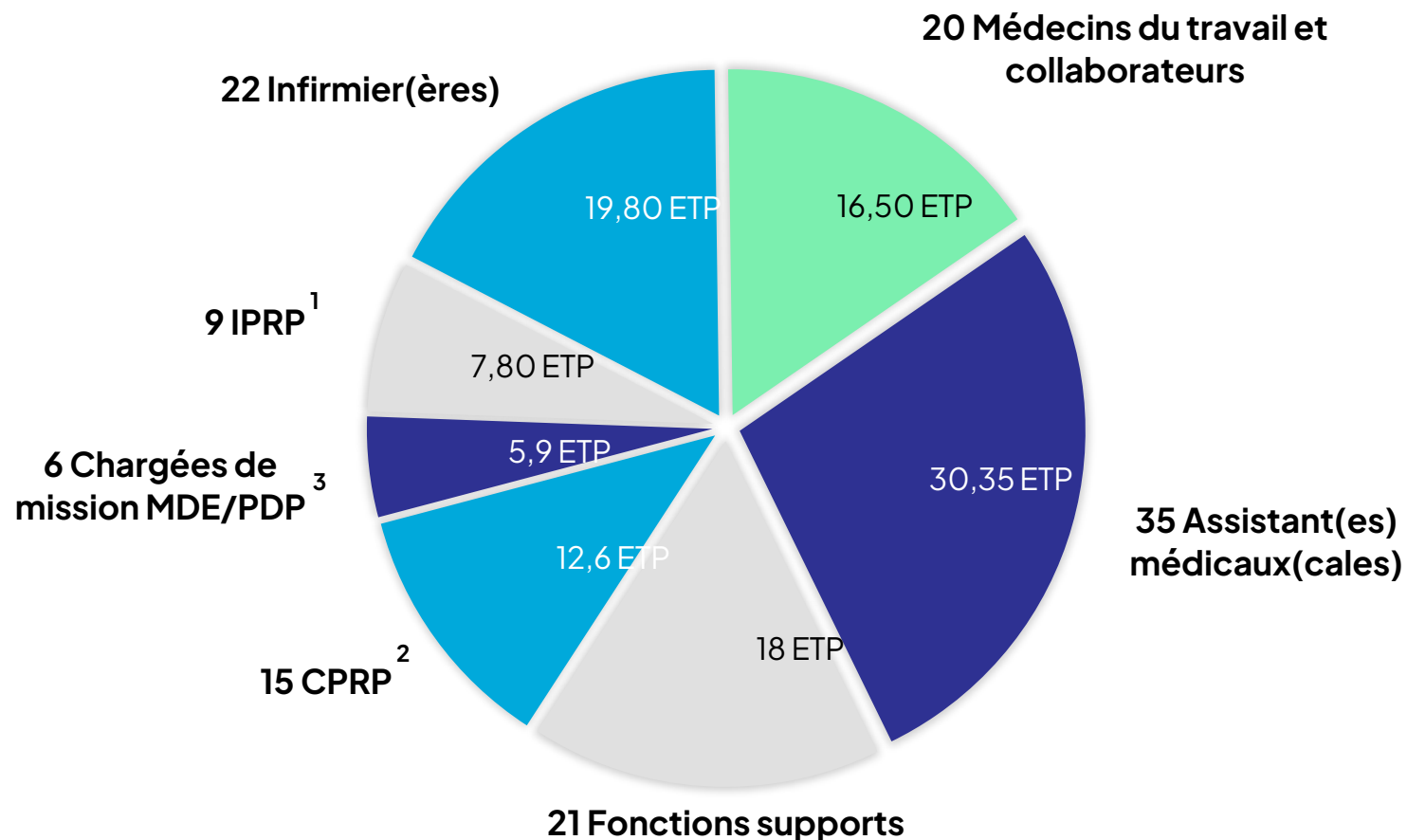
**10 711 039 €**





# 3. Les équipes de prévention et de santé au travail

# Les équipes



<sup>1</sup> Intervenant en prévention des risques professionnels

<sup>2</sup> Conseiller en prévention des risques professionnels

<sup>3</sup> Maintien dans l'emploi et prévention de la désinsertion professionnelle

## Égalité professionnelle Femmes / Hommes

13/36

L'index égalité professionnelle Femmes / Hommes n'est pas calculable à ce jour car la proportion d'hommes par rapport aux femmes est trop faible.

Accord d'égalité professionnelle Femmes / Hommes et QVT : le SIST 79 a signé un accord en 2017, puis en 2021 avec un suivi annuel d'indicateurs. Quel qu'il soit, chaque salarié a accès dans les mêmes conditions à l'emploi, la formation et la rémunération.

Des mesures ont été prises concernant l'articulation vie professionnelle / vie personnelle des salariés (passage facilité du temps plein au temps partiel et inversement, flexibilité des horaires...).



**128 salariés**

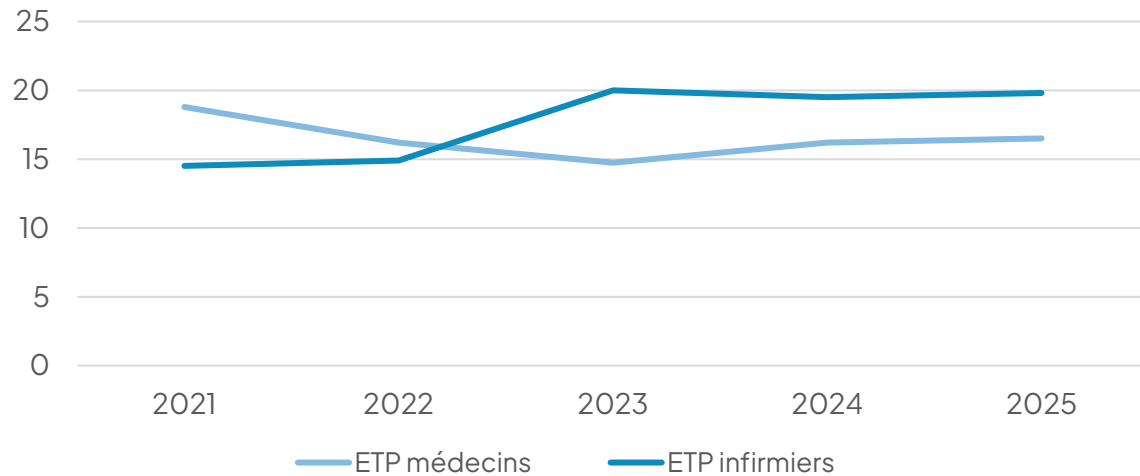
**110,95 ETP**

2024: 125 salariés; 108,42 ETP





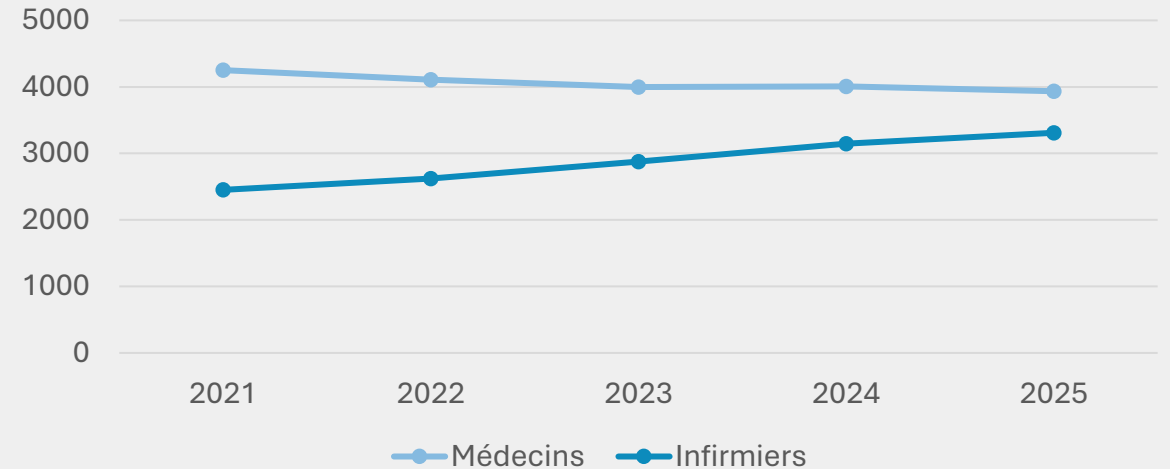
## Evolution des effectifs des médecins et des infirmiers (en ETP) entre 2021 et 2025 - SIST 79



Au SIST 79, le nombre d'**ETP médecins** a **augmenté de +1,7%** entre 2024 et 2025 et le nombre d'**ETP infirmiers** a **augmenté de +1,5%**



## Évolution des effectifs (personnes physiques) des médecins du travail, des infirmiers en santé au travail entre 2021 et 2025 (au niveau national)



Au niveau national, une **démographie médicale qui diminue (-2%)**. Evolution constante du nombre d'**infirmiers en santé au travail (+5%)**.





# 4. Le suivi individuel des salariés

# Les visites réalisées

43 579 visites  
réalisées en 2024

- 0,28 %

43 458 visites  
réalisées en 2025

dont 753 téléconsultations  
(632 en 2024)

22 245 réalisées par  
des médecins

21 213 réalisées par des  
infirmiers



**8.50 %**  
d'absentéisme aux visites  
en 2025 (8,68 % en 2024)

- ❖ 6.69 % médecins
- ❖ 10.33 % infirmiers

## Typologie des visites :

- ❖ 34,57 % Embauche
- ❖ 35,01 % Périodique
- ❖ 11,06 % Occasionnelle
- ❖ 10,39 % Reprise
- ❖ 8,08 % Pré-reprise
- ❖ 0,90 % Nouvelles visites\*

\* visite post exposition / post professionnelle et visite de mi carrière

## Documents délivrés par les médecins du travail et IDEST à la suite des visites médicales :



**ATTESTATIONS  
DE SUIVI**

**20 348**

2024 : 22 140



**AVIS D'APTITUDE**

**6 217**

2024 : 7701



**AVIS D'INAPTITUDE**

**810**

2024 : 783

Dont **6 432** (2024 : 6253)  
pouvant donner lieu à une  
proposition d'aménagement  
de poste

- **349** (351 en 2024)  
Inapte au poste (avec  
capacité restante)

- **353** (306 en 2024)  
Inapte au poste, "l'état de santé  
fait obstacle à tout reclassement  
dans un emploi"

- **108** (126 en 2024)  
Inapte au poste, "tout maintien du  
salarié dans un emploi serait  
gravement préjudiciable à sa  
santé"

## Examens réalisés : 53 915



Tests de vision  
30 726



Tests audios  
22 024



Autres examens :  
bilans sanguins, tests  
urinaires ...  
1165

## 4 600

Orientations vers des  
médecins généralistes  
ou spécialistes

## Suivi des :



Intérimaires :  
2 579



Travailleurs soumis  
aux rayonnements  
ionisants :  
381



Saisonniers :  
311



Apprentis :  
5718

# Types de suivi

Le suivi initial et périodique de l'état de santé des salariés est réalisé sous l'autorité du médecin du travail. La déclaration des salariés dans l'une des trois catégories de suivi individuel de santé (SI/SIA/SIR) relève de la responsabilité de l'employeur.

## Le suivi individuel



### SALARIÉS SANS RISQUE PARTICULIER

Y COMPRIS AUTORISATION DE CONDUITE/HABILITATION ELECTRIQUE

Pourcentage de  
l'effectif suivi  
SI + SIA :

**76,57%**

## Le suivi individuel adapté



TRAVAILLEURS EXPOSÉS AUX AGENTS  
BIOLOGIQUES DE GROUPE 2

TRAVAILLEURS ÂGÉS DE  
MOINS DE 18 ANS

TRAVAILLEURS  
DE NUIT

TRAVAILLEURS  
HANDICAPÉS

TRAVAILLEURS EXPOSÉS AUX CHAMPS  
ÉLECTROMAGNÉTIQUES

FEMMES ENCEINTES, VENANT  
D'ACCOUCHER OU ALLAITANTES

TRAVAILLEURS TITULAIRES D'UNE  
PENSION D'INVALIDITÉ

## Le suivi individuel renforcé



EXPOSÉS À L'AMIANTE

EXPOSÉS AUX AGENTS CANCÉROGÈNES,  
MUTAGÈNES OU TOXIQUES POUR LA  
REPRODUCTION (CMR)

EXPOSÉS AU RISQUE DE CHUTE DE HAUTEUR LORS  
DES OPÉRATIONS DE MONTAGE ET DE DÉMONTAGE  
D'ÉCHAFAUDAGES

EXPOSÉS AU PLOMB

EXPOSÉS AUX AGENTS BIOLOGIQUES DES  
GROUPE 3 ET 4

EXPOSÉS AU RISQUE  
HYPERBARE

EXPOSÉS AUX  
RAYONNEMENTS  
IONISANTS

Pourcentage de  
l'effectif suivi :

**23,43%**

➔ Près d'1 salarié sur 4 bénéficie d'un suivi individuel renforcé (SIR).






# 5. La prévention en entreprise

# Typologie des actions de prévention en entreprise

**1783 (39,7%)**  
Visite et conseil en entreprise



**1081 (24%)**  
Création et mise à jour Fiche d'Entreprise




**758 (17%)**  
Etude et adaptation de poste



**204 (4,5%)**  
Participation au CSSCT ou CSE




**195 (4,3%)**  
Analyse risques chimiques




**135 (3%)**  
Accompagnement au DUERP




**107 (2,4%)**  
Atelier de sensibilisation et sensibilisation en entreprise



**87 (2%)**  
Risques psychosociaux




**53 (1,2%)**  
Métrologie



**35 (0,8%)**  
Accompagnement au changement/conception



**18 (0,4%)**  
Conseil et information aux IRP \*



**18 (0,4%)**  
Enquête

\* Instance Représentative du Personnel



**11 (0,3%)**  
Gestion des évènements traumatiques

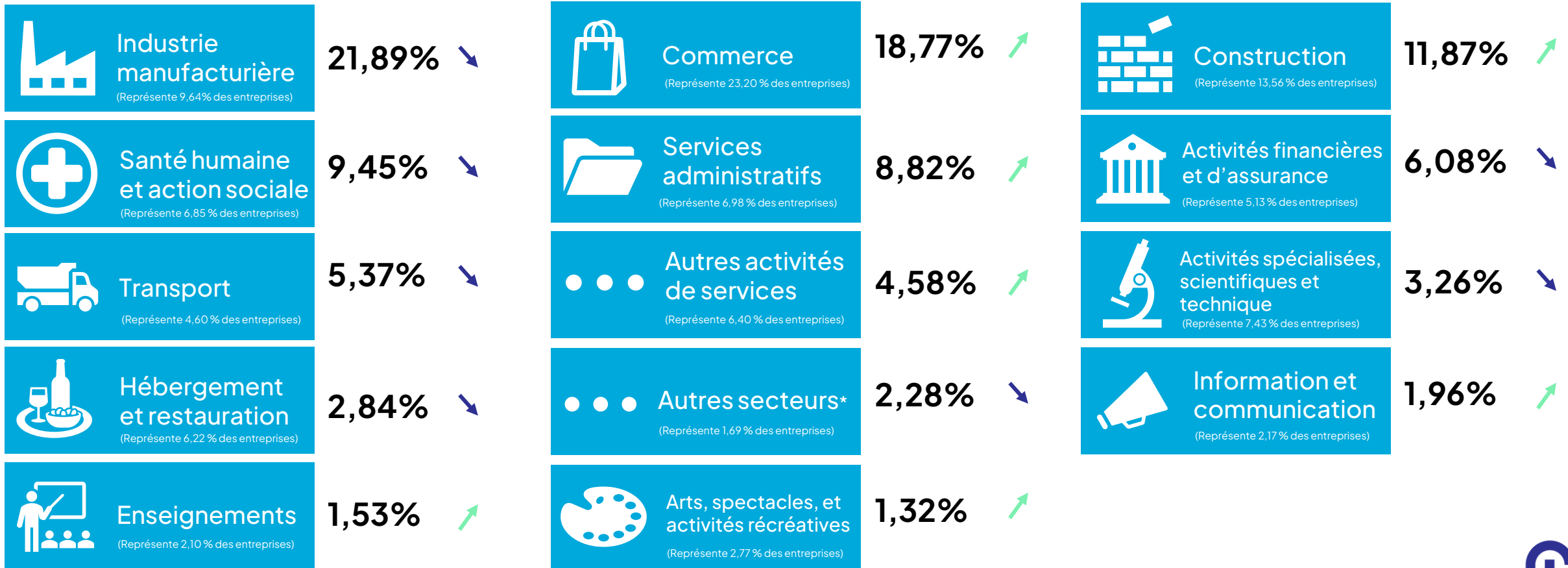
Total des actions :

**4505**

2024:4010



# Répartition des actions de prévention en entreprise par secteur d'activité



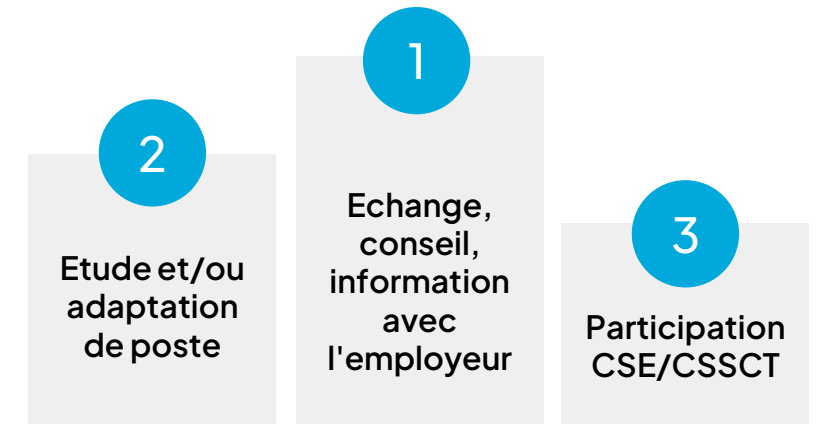
\* Activités des ménages en tant qu'employeurs ; Sécurité sociale obligatoire ; Production et distribution d'eau ; Déchets ; Agriculture ; Production et distribution d'énergie



# Les actions de prévention en entreprise par taille

|                      | Etablissements avec actions de prévention de moins de 4 ans | Etablissements avec actions de prévention de plus de 4 ans | Établissements sans actions de prévention | Total général | % établissements avec une actions de prévention de moins de 4 ans |
|----------------------|---|--|---|---------------|---|
| De 1 à 10            | 1392  | 193  | 4457                                      | 6042          | 23,04%  |
| De 11 à 49           | 869   | 45   | 354                                       | 1268          | 68,53%  |
| De 50 à 299          | 261   | 3  | 8   | 272           | 95,96%  |
| 300 et plus          | 21  |  |   | 21            | 100%  |
| <b>Total général</b> | <b>2543</b>   | <b>241</b>   | <b>4819</b>                               | <b>7603</b>   | <b>33,45%</b>   |

## Top 3 des actions de prévention pour les + de 300



# Fiches d'entreprise (FE)

| Tranches d'effectifs | Établissements couverts par une FE de moins de 4 ans | Établissements couverts par une FE de plus de 4 ans | Établissements sans FE |
|----------------------|--|---|------------------------|
| De 1 à 10            | 1953   | 1868  | 2221                   |
| De 11 à 49           | 616  | 519   | 133                    |
| De 50 à 299          | 162  | 101   | 9                      |
| 300 et plus          | 15   | 6   | 0                      |
| <b>TOTAL</b>         | <b>2746</b>  | <b>2494</b>   | <b>2363</b>            |

**68,92%**

(65,68% en 2024)  
Taux d'établissements  
couverts par une FE

**36,12%**

(32,65% en 2024)  
Taux d'établissements  
couverts par une FE de  
moins de 4 ans

Création et mise à jour FE 2025 : **1081**  
Création et mise à jour FE 2024 : **708**





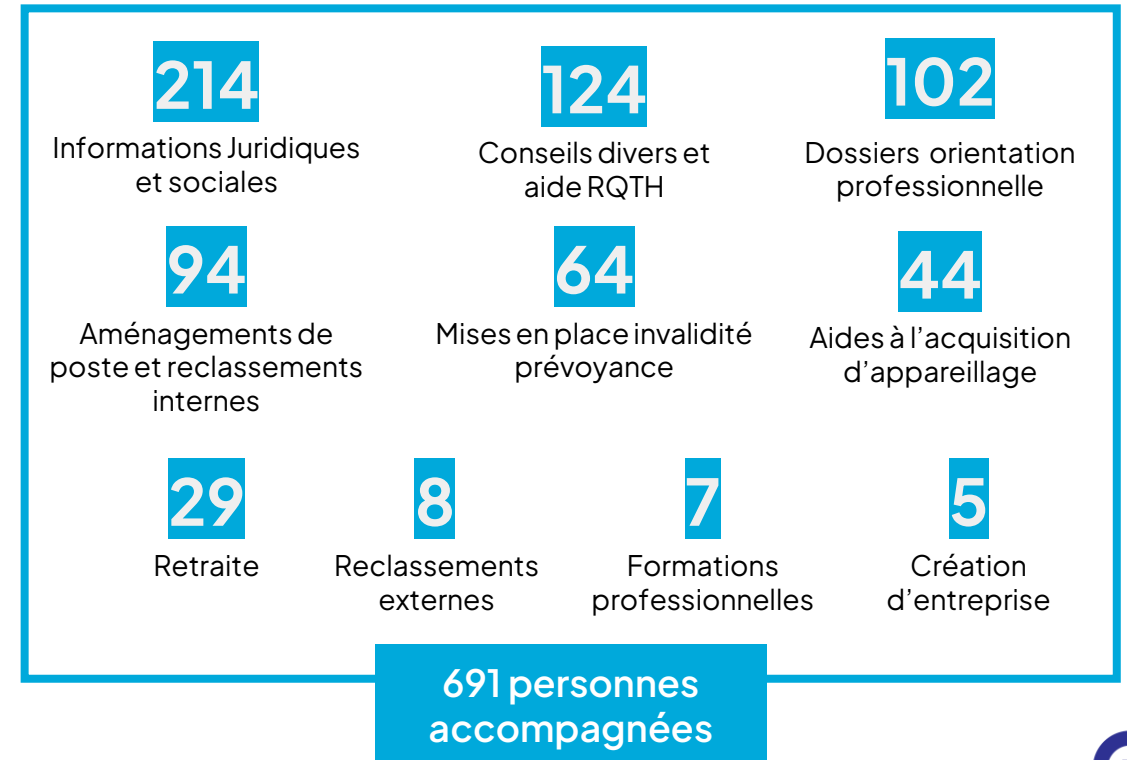
# 6. Le maintien dans l'emploi et la prévention de la désinsertion professionnelle (MDE/PDP)

# Le maintien dans l'emploi et la prévention de la désinsertion professionnelle de la cellule PDP

## Activités des équipes médicales

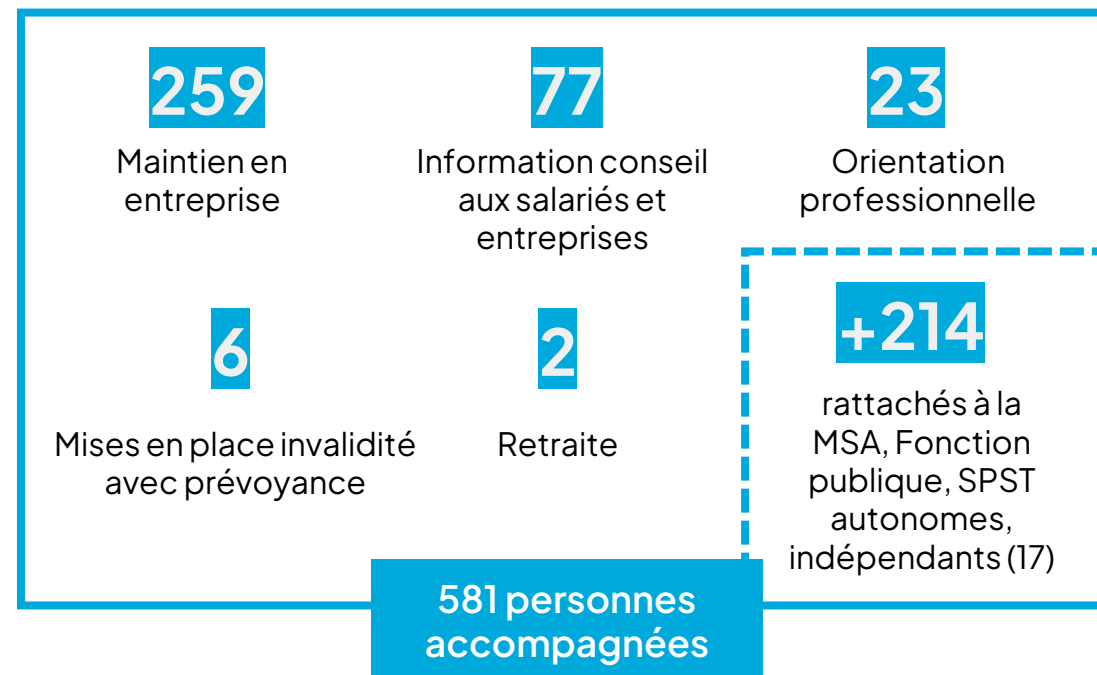


## Activité du service MDE/PDP



# Convention du SIST 79 avec le CAP EMPLOI

Le Service de Prévention et de Santé au travail des Deux-Sèvres **porte l'action maintien dans l'emploi du CAP EMPLOI79** auquel les médecins du service collaborent :





# 7. La communication

## Newsletter adhérent

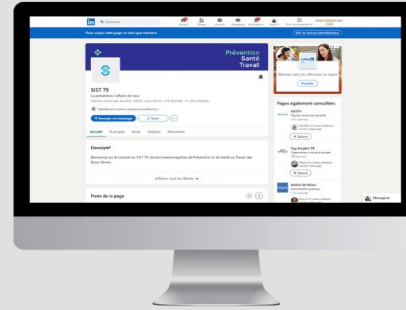


En 2025, **4 newsletters à destination des adhérents** ont été diffusées. Elles ont abordé différents **sujets liés à la prévention et à la santé au travail, ainsi qu'aux actions du SIST 79**, dont une newsletter dédiée exclusivement au site internet.

### Chiffres clés 2025 :

- Taux d'ouverture moyen des newsletters : **43,52 %**.
- nombre total de clics : **1 953 clics**.

## Renforcement de la communication sur LinkedIn



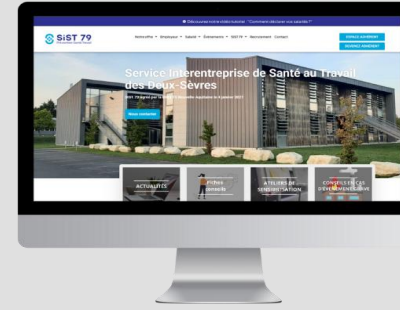
En 2025, le SIST 79 poursuit et consolide sa présence sur LinkedIn afin de renforcer sa visibilité, de valoriser ses actions et de diffuser des informations sur la prévention et la santé au travail.

### Chiffres clés 2025 :

- Progression du nombre d'abonnés : **+172**
- Nombre de publications en 2025 : **environ 40**
- Nombre d'impressions : **573**

**900 abonnés**

## Site internet



En 2025, le site internet du SIST 79 a poursuivi son évolution :

- Les contenus ont été ajustés pour assurer l'adéquation avec les demandes liées à la certification (page IRP\*, offre spécifique travailleur indépendant...).
- La partie « Ressources » et « évaluation des risques professionnels » ont été complétées et enrichies (ressources RPS, serious game, guide de prévention du risqué radon ...).
- Les formulaires de contact ont été améliorés et de nouveaux ont été proposés (réclamations, DPO, MDE/PDP...).
- Des actions de mise en conformité avec le RGPD ont été engagées.
- Une solution d'accessibilité du site a été mise en place.

Par ailleurs, la **section « Actualités » est régulièrement mise à jour** afin d'informer les adhérents et les salariés des dernières informations relatives à la prévention et à la santé au travail.

\* Instance Représentative du Personnel

## Signalétique des centres



En 2024, le SIST79 a adopté une nouvelle charte graphique et un nouveau logo, traduisant une volonté de **modernisation et d'harmonisation de son image**.

Afin de refléter cette évolution, **la signalétique extérieure des 8 centres a été renouvelée en 2025**.

Déployée simultanément sur l'ensemble des sites, cette refonte garantit une cohérence visuelle sur tout le territoire et améliore la lisibilité des centres pour les adhérents et partenaires.





# 8 ■ La qualité

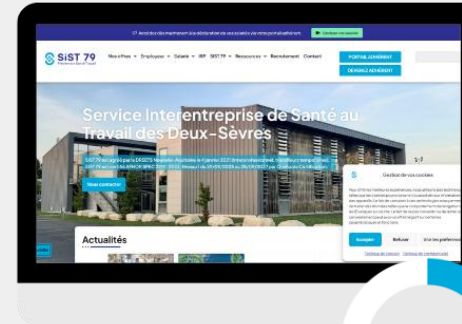
# Les objectifs de notre Politique qualité

1. Mieux répondre aux besoins des adhérents et de leurs salariés, améliorer leur satisfaction et leur proposer une offre de service de qualité.
2. Améliorer la maîtrise de l'organisation et de son pilotage.
3. Faciliter l'engagement et l'implication des collaborateurs, manager par la qualité.
4. Être en conformité avec la loi du 2 août 2021 pour renforcer la prévention en santé au travail.
5. Renforcer la confiance de nos partenaires et de la DREETS Nouvelle-Aquitaine.

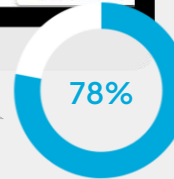
## Traitement des réclamations

Nombre de réclamations : **101** réclamations  
 Délais de traitement : **15** jours (en moyenne)

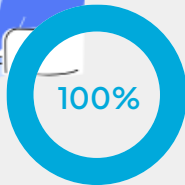
- Motifs des réclamations :
- **82%** cotisations
  - **8%** suivi médical
  - **7%** visites



Site internet  
Taux de satisfaction



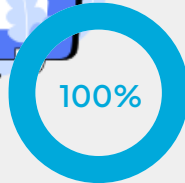
Atelier de sensibilisation  
Taux de satisfaction



Lancement du projet de service 2025-2029



Formations suivies (STL Formations)  
Taux de satisfaction



Obtention de la certification AFNOR SPEC 2217 Niveau 1



Audit RGPD : Réalisé ✓





# 9. Partenariats, coopérations, conventions

## En 2025, le SIST 79 a mené des actions avec différents partenaires :

Signature d'une nouvelle convention de partenariat pour la réalisation d'actions de sensibilisation des apprentis des **CFA** de Niort et de Parthenay avec la **Chambre des métiers et de l'artisanat Nouvelle-Aquitaine – Deux-Sèvres**.



Expérimentation « **signalements précoces du service médical de la CPAM** » : La CPAM signale au SIST 79 les situations à risque de **désinsertion professionnelle** afin que le SIST 79 puisse les traiter.



Présentation inter-SPSTI de la **médecine du travail aux externes de la faculté de médecine** de l'Université de Poitiers



Participation à la **Semaine européenne pour l'emploi des personnes handicapées** (du 17 au 23 novembre 2025).



Participations et Interventions lors :

- **Formation FO** : présentation de l'offre socle
- **Formation CGT** : présentation de l'offre socle
- **Formation CFTC** : Sensibilisation sur le handicap et la PDP auprès de représentants du personnel
- **Formation MEDEF** : atelier de sensibilisation sur les RPS

Intervention à la **CPTS\* du Thouarsais Val de Thouet et CPTS\* du Bocage Bressuirais** : Présentation du SIST 79 et du MDE/PDP aux médecins traitants et à leurs collaborateurs



# 10. Perspectives 2026

# Bilan des Perspectives 2025



Réalisation et dépôt de la demande d'agrément 2026-2030.



Réalisation du projet associatif en collaboration avec les administrateurs et les salariés du SIST 79.



Création d'un nouveau livret adhérent : transmis aux adhérents et mis à disposition sur le site internet.



Lancement du projet de service 2025-2029.



Obtention du niveau 1 de la certification SPEC 2217.



Déploiement de l'offre spécifique à destination des indépendants et renforcement de l'offre complémentaire de formation.



# Perspectives 2026



Réalisation d'une enquête de satisfaction adhérents.



Développement de webinaires: Santé mentale, Risque solaire...



Réouverture du centre rénové de Bressuire, 215 Boulevard de Poitiers.



Construction d'un parcours adhérents.



Ouverture des espaces connectés aux adhérents.



Organisation en juin 2026 d'une Assemblée Générale nouvelle formule, avec comme thématique « Intégrer la santé mentale au travail dans la stratégie globale de l'entreprise ».

❖ **Centre de Thouars**  
2 allée du Tumulus, ZA La Motte des Justices, 79100 Thouars  
Tél: 05 49 96 79 90

❖ **Centre de Bressuire**  
215 Route de Poitiers, 79300 Bressuire  
Tél: 05 49 80 47 10

❖ **Centre de Parthenay**  
Rue Raoul Follereau, 79200 Pompaire  
Tél: 05 49 95 79 20

❖ **Centre de St Maixent l'école**  
5 rue d'Horsham, 79400 St Maixent l'école  
Tél: 05 49 05 79 52

❖ **Centre de La Crèche**  
20 allée des Grands Champs, 79260 La Crèche  
Tél: 05 49 05 34 43

❖ **Centre de Melle**  
7 rue de la Pièce, 79500 St-Léger-de-la-Martinière  
Tél : 05 49 29 29 40

❖ **Centre de Niort – Souché**

- 26 rue Jean François Cail, 79000 Niort  
Tél : 05 49 17 07 70
- 28 rue Jean François Cail, 79000 Niort  
Tél : 05 49 17 07 76

❖ **Centre de Niort – Siège Social**  
1 rue Alfred Nobel – Z.I St Liguairre, 79000 Niort  
Tél: 05 49 76 60 00  
[contact@sist79.org](mailto:contact@sist79.org)

