



Rapport d'activité 2024



Editorial

2024 : Une année de transformation et d'engagement renforcé

L'année 2024 marque une étape cruciale pour le SIST 79. Portée par notre ambition de toujours mieux répondre aux besoins des entreprises adhérentes et de leurs salariés, notre organisation a su s'adapter, innover et renforcer son rôle essentiel en matière de prévention et de santé au travail.

En 2024, nous avons poursuivi la mise en œuvre de notre plan stratégique 2023-2025 et poser les premières pierres du projet de service 2025-2029. Grâce à la mobilisation de nos équipes et au soutien du Conseil d'Administration et de la Commission de Contrôle, nous avons su relever les défis imposés par la législation et continuer à améliorer la qualité de nos services.

Une priorité maintenue : le suivi individuel des salariés

Cette année encore, le suivi individuel des salariés est resté au cœur de nos préoccupations. Avec plus de 43 500 visites réalisées (+4,71 % par rapport à 2023), dont 632 en téléconsultation, nous avons démontré notre capacité à innover tout en répondant efficacement aux besoins des entreprises. La stabilité de nos effectifs infirmiers et l'augmentation de 10 % du nombre de médecins en ETP témoignent de notre volonté d'accompagner au mieux nos adhérents et leurs salariés.

Une prévention en entreprise toujours plus proactive

Le déploiement de plus de 4 000 actions de prévention, couvrant tous les secteurs d'activité, illustre notre engagement en faveur de la prévention et de la santé au travail. Nous avons également continué à développer notre offre complémentaire de formation, en partenariat avec STL Formation, pour offrir des solutions adaptées aux besoins spécifiques de chaque entreprise.

Vers une certification garante de qualité

En 2025, le SIST 79 vise l'obtention de la certification SPEC 2217. Cette reconnaissance viendra valider nos efforts constants en matière de qualité de service, de conformité réglementaire et de satisfaction des adhérents. Notre démarche qualité, soutenue par l'adoption d'outils numériques performants tels que BlueKanGo, nous permettra de continuer à innover.

Une protection des données renforcée

Dans un contexte où la protection des données est une priorité, nous avons développé des solutions robustes pour garantir la confidentialité et la sécurité des informations sensibles. Nous avons déployé une messagerie sécurisée afin d'assurer la confidentialité des échanges entre professionnels de santé. Dans le cadre du Règlement Général sur la Protection des Données (RGPD), nous avons mis en place des procédures strictes pour garantir le respect des droits des personnes concernées. L'Identité Nationale de Santé (INS) est un élément clé de la sécurisation des données de santé. Son intégration dans nos systèmes permet d'assurer une identification fiable des salariés suivis et d'éviter les erreurs liées à des homonymes ou à des saisies incorrectes.

Des perspectives ambitieuses pour 2025

L'année qui s'annonce sera marquée par le lancement de notre projet de service 2025-2029, l'élargissement de notre offre complémentaire et la construction d'un projet associatif mobilisant l'ensemble de nos parties prenantes. Notre objectif est clair : renforcer notre position de partenaire incontournable en matière de prévention et de santé au travail dans les Deux-Sèvres.

En matière d'immobilier, les travaux de réhabilitation des bureaux de Bressuire débiteront, avec un projet ambitieux de réaménagement complet du bâtiment. L'objectif est de créer un espace de travail moderne et adapté aux besoins actuels, sans agrandir la surface existante.

Nous tenons à remercier chaleureusement l'ensemble de nos collaborateurs, adhérents et partenaires pour leur engagement et leur confiance. Ensemble, poursuivons notre mission au service de la prévention et la santé au travail !

Présidente Mme BOUTET Nadine

Directrice Générale Mme BOUTY Delphine



Présentation du Service

Le Service Interentreprises de Santé au Travail des Deux-Sèvres (SIST79) est une association de droit privé à but non lucratif de type loi 1901, dotée de la personnalité civile et de l'autonomie financière.

L'association a pour objet la pratique de la prévention et de la santé au travail dont la mission principale est d'éviter toute altération de la santé des travailleurs du fait de leur travail.

Elle est gérée par un Conseil d'administration composé de membres représentants employeurs et de membres représentants salariés. Elle compte comme adhérents l'ensemble des entreprises privées affiliées au régime général et qui comptent au moins un salarié.

L'organisation et la gestion du SIST 79 sont placées sous la surveillance d'une Commission de contrôle.

L'association est soumise à un agrément, attribué par la DREETS Nouvelle-Aquitaine. Elle est compétente pour exercer la prévention et la santé du travail dans le département des Deux-Sèvres.

En 2025, le SIST 79 devra obtenir une certification qui garantira l'homogénéité, l'effectivité et la qualité des services rendus aux adhérents et à leurs salariés.



Sommaire

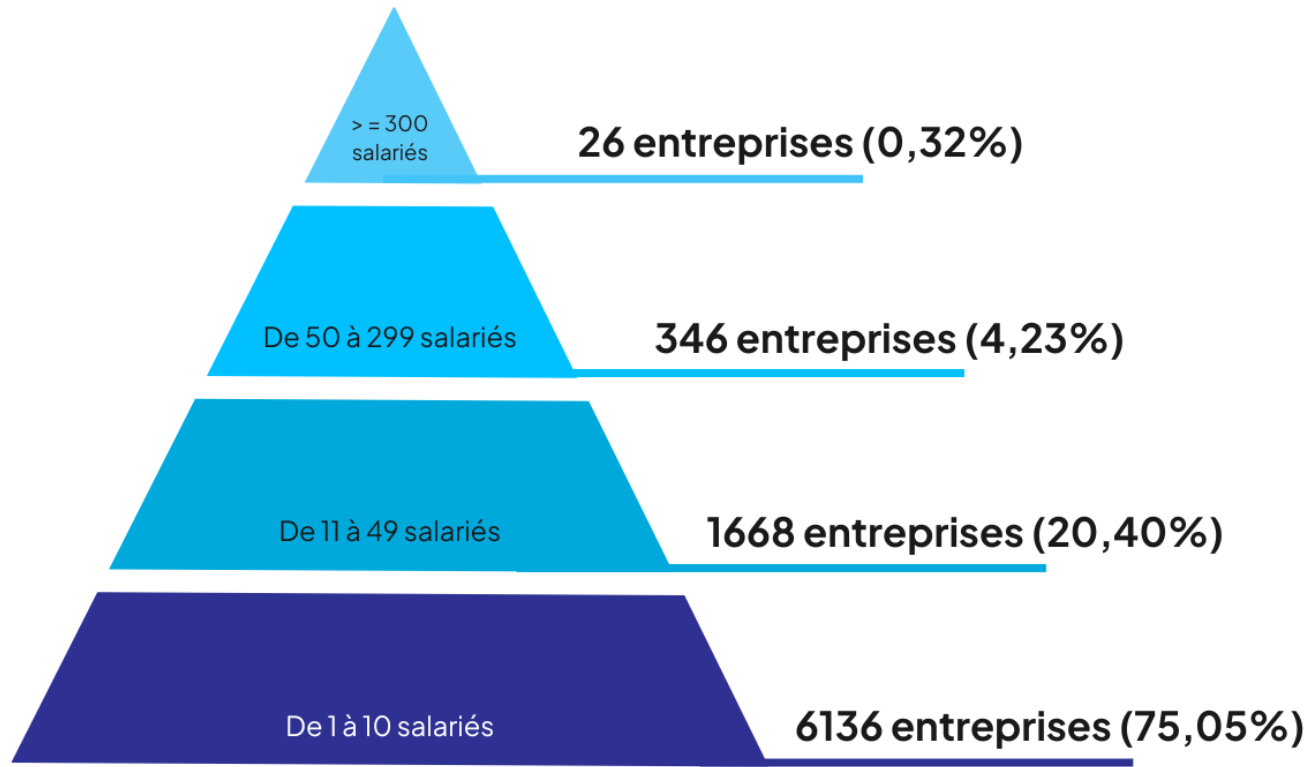
1. Les entreprises adhérentes au SIST 79
2. Les éléments financiers
3. Les équipes de prévention et de santé au travail
4. Le suivi individuel des salariés
5. La prévention en entreprise
6. Le maintien dans l'emploi et la prévention de la désinsertion professionnelle
7. La communication aux adhérents
8. La qualité
9. Partenariats, coopérations, conventions
10. Perspectives 2024





1. Les entreprises adhérentes au SIST 79

Répartition des entreprises adhérentes par tranche d'effectifs en 2024

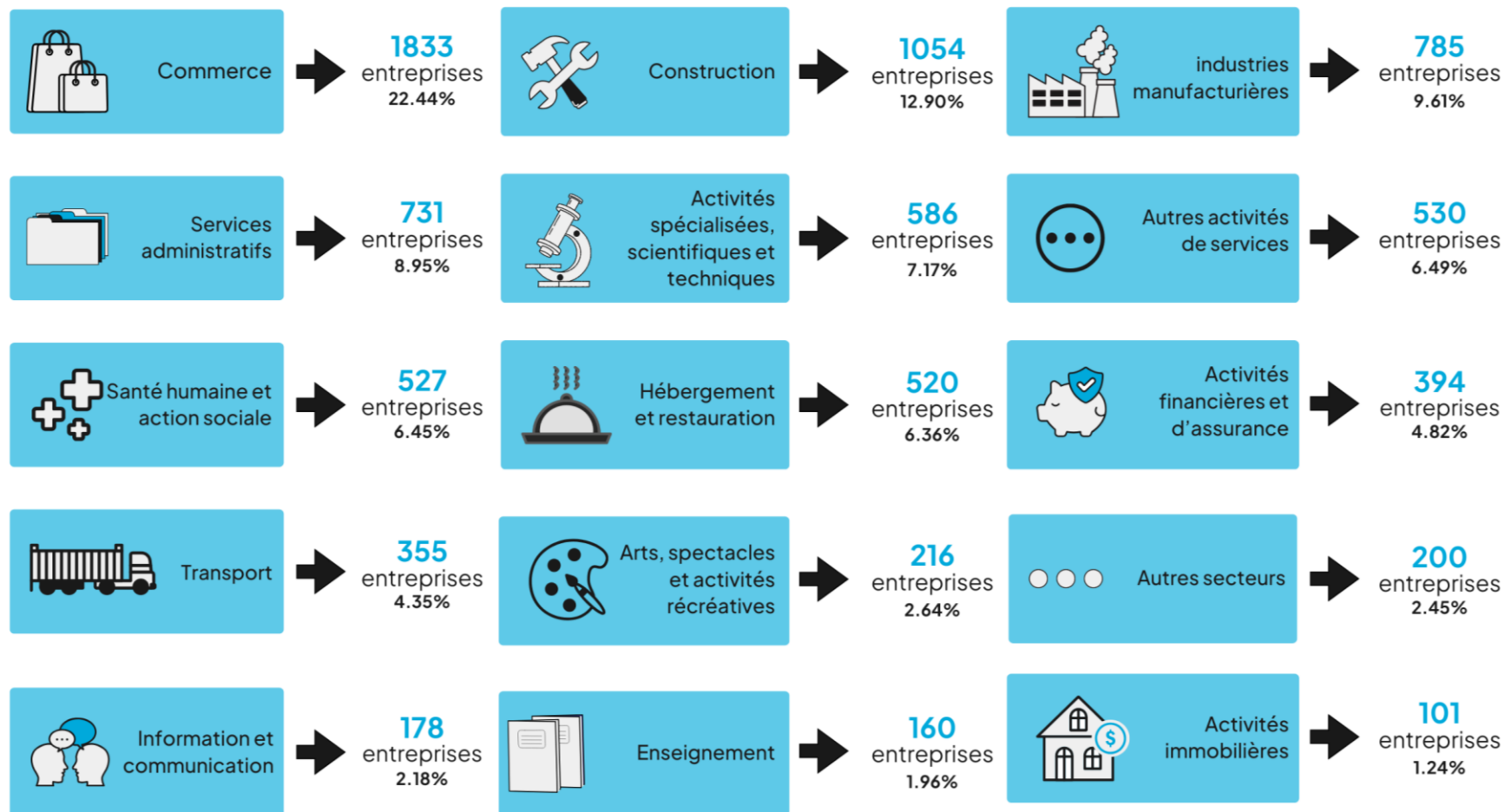


95 453 salariés
91 128 en 2023

8 176 entreprises adhérentes
8 167 en 2023

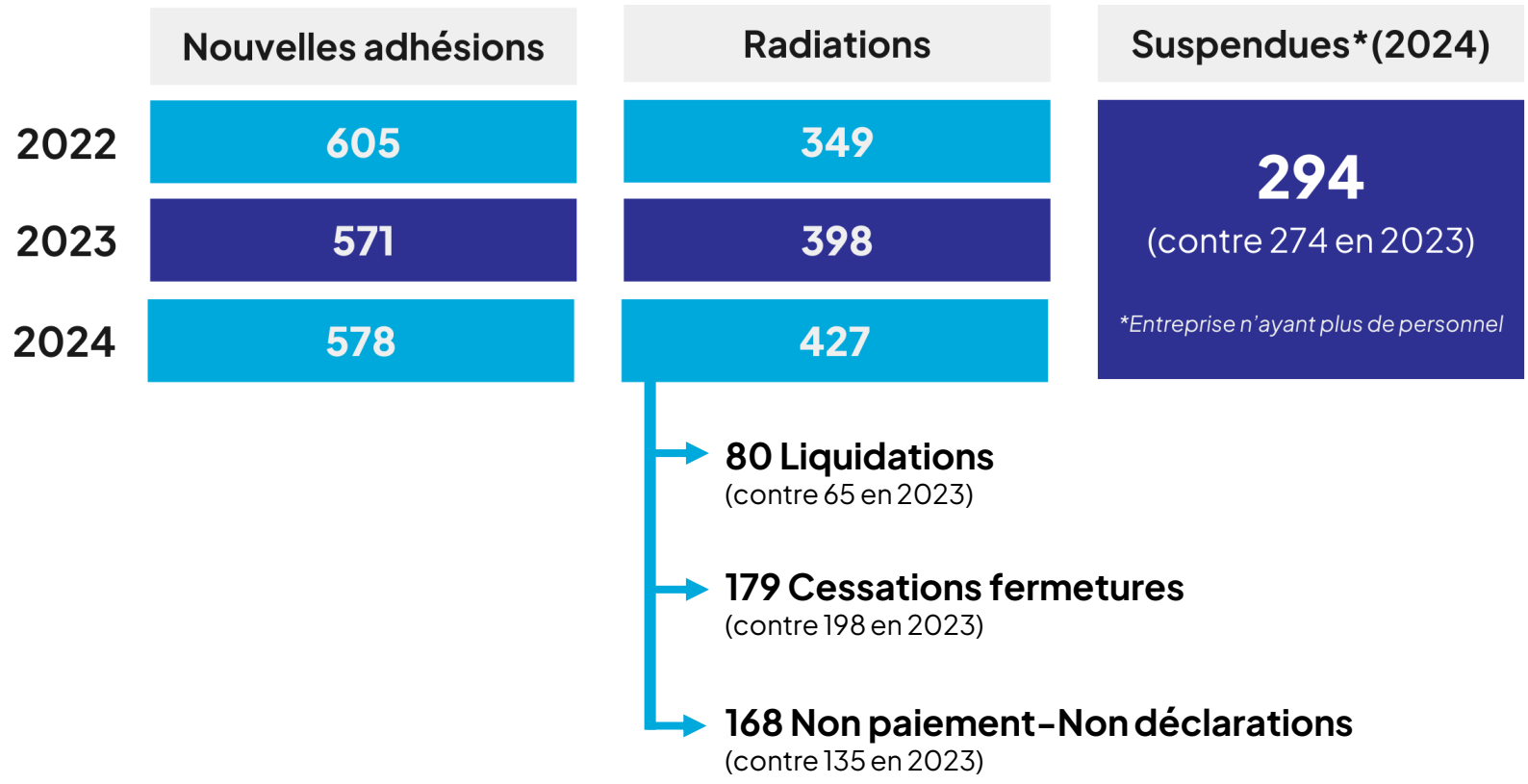


Répartition des adhérents par secteur d'activité



Adhésions et radiations

Evolution entre 2022 et 2024



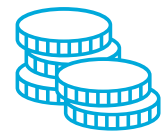
- ✦ Tous les employeurs sont assujettis aux obligations liées à la santé au travail dès lors qu'ils emploient un salarié soumis au régime général de la sécurité sociale.
- ✦ La radiation de l'entreprise adhérente entraîne la clôture du dossier adhérent (visites et actions en entreprise).
- ✦ La suspension de l'entreprise adhérente entraîne la clôture momentanée du dossier adhérent.





2. Les éléments financiers

Tarification



Chiffre d'affaires

9 782 063 €





3. Les équipes de prévention et de santé au travail

Les équipes

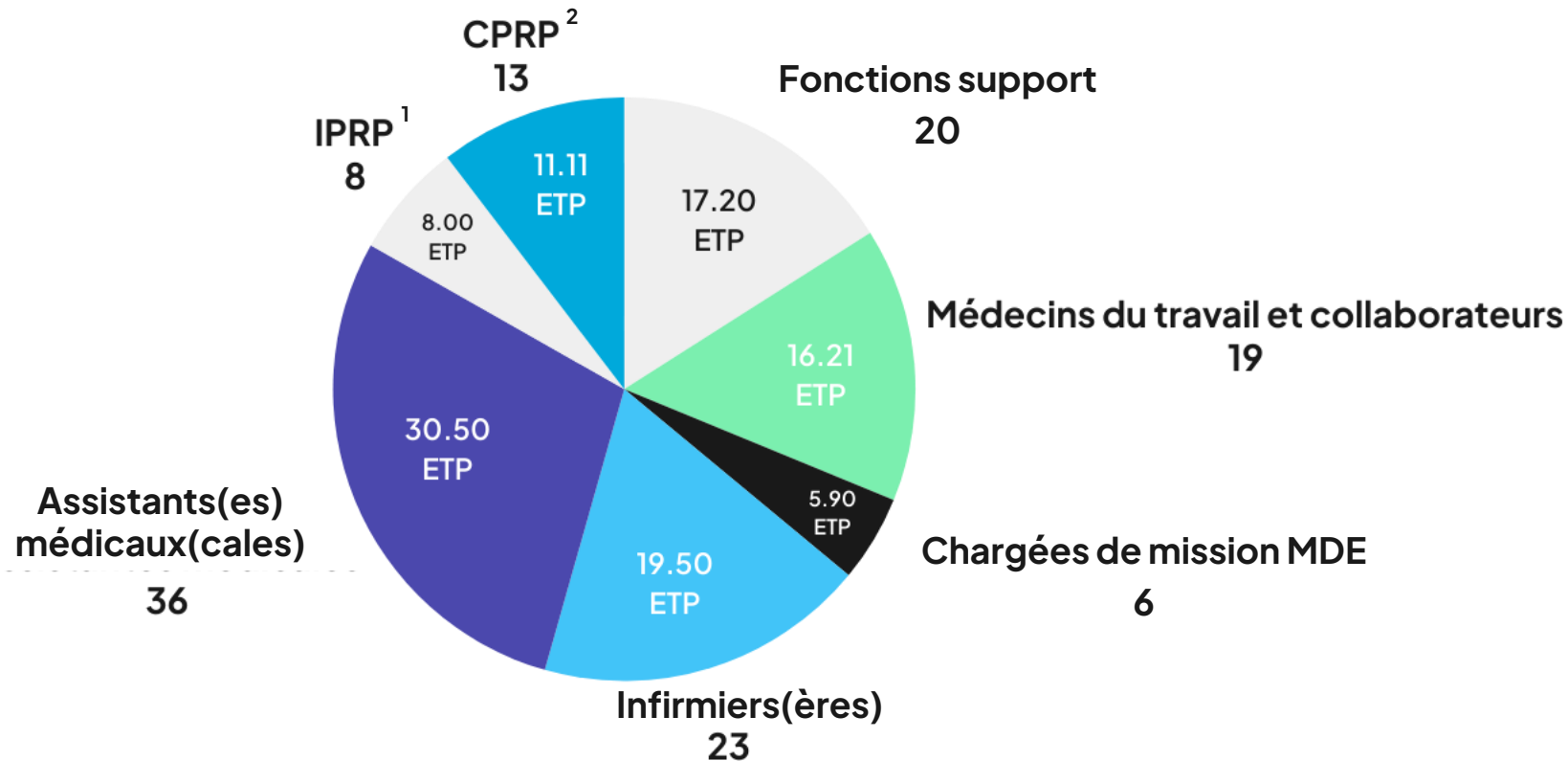
Égalité professionnelle Femmes / Hommes

12/34

L'index égalité professionnelle Femmes / Hommes n'est pas calculable à ce jour car la proportion d'hommes par rapport aux femmes est trop faible.

Accord d'égalité professionnelle Femmes / Hommes et QVT : le SIST 79 a signé un accord en 2017, puis en 2021 avec un suivi annuel d'indicateurs. Quel qu'il soit, chaque salarié a accès dans les mêmes conditions à l'emploi, la formation et la rémunération.

Des mesures ont été prises concernant l'articulation vie professionnelle / vie personnelle des salariés (passage facilité du temps plein au temps partiel et inversement, flexibilité des horaires...).



125 salariés

108,42 ETP

2023 : 121 salariés; 106.23 ETP

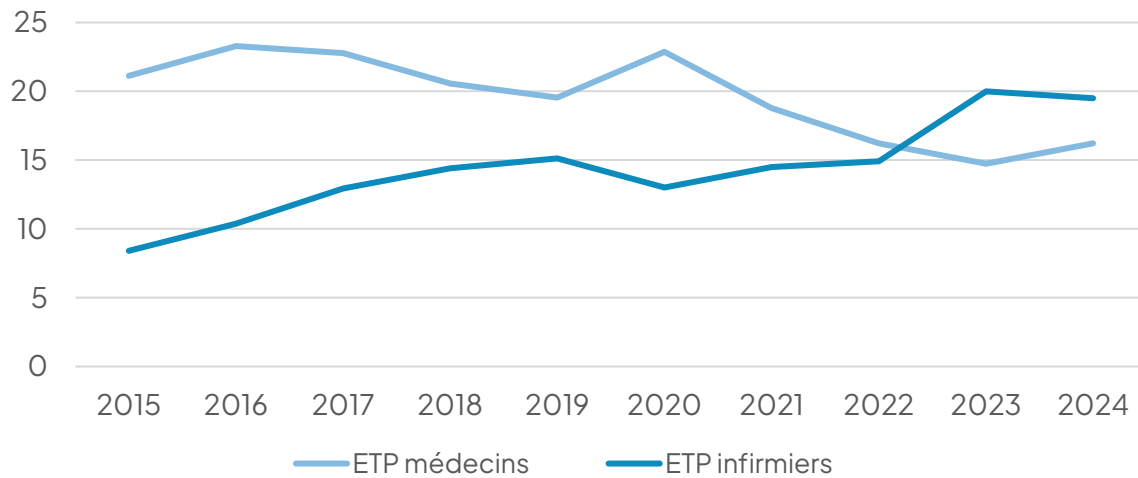
¹ Intervenant en prévention des risques professionnels

² Conseiller en prévention des risques professionnels





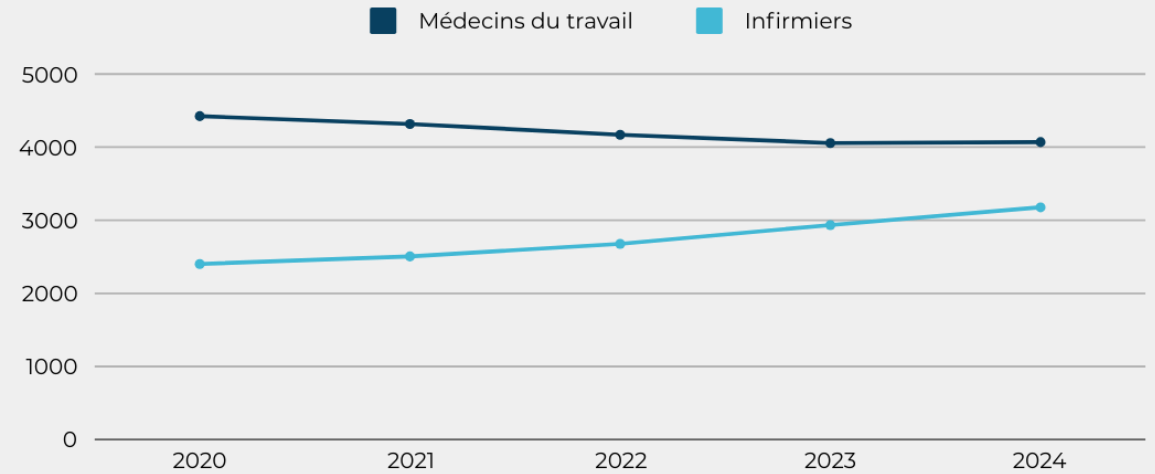
Evolution des effectifs des médecins et des infirmiers (en ETP) entre 2015 et 2024 - SIST 79



Au SIST 79, le nombre d'ETP médecins a augmenté de 10% entre 2023 et 2024 et le nombre d'ETP infirmiers reste stable.



Évolution des effectifs (personnes physiques) des médecins du travail, des infirmiers en santé au travail entre 2020 et 2024 (au niveau national)



Au niveau national, une démographie médicale légèrement stabilisée. Evolution constante du nombre d'infirmiers en santé au travail.





4. Le suivi individuel des salariés

Les visites réalisées

41 617 visites
réalisées en 2023

+4.71 %

43 579 visites
réalisées en 2024

dont 632 téléconsultations
(540 en 2023)

Taux de délégations
des visites des médecins
vers les infirmiers : 4.16%

Taux de visites de
coopération : 5.2%

20 596 réalisées par
des médecins

22 983 réalisées par des
infirmiers



8.68 %
d'absentéisme aux visites
en 2024 (9.2 % en 2023)

- ❖ 6.52 % médecins
- ❖ 10.54 % infirmiers

Typologie des visites :

- ❖ 36,68% Embauche
- ❖ 34,43% Périodique
- ❖ 10,92% Occasionnelle
- ❖ 10,41% Reprise
- ❖ 8,13% Pré-reprise
- ❖ 0,43% Nouvelle visite*

* visite post exposition / post professionnelle et visite de mi carrière

Documents délivrés par les médecins du travail et IDEST à la suite des visites médicales :



**ATTESTATIONS
DE SUIVI**

22 140



AVIS D'APTITUDE

7 701



AVIS D'INAPTITUDE

783

Dont **6 253** pouvant donner
lieu à une proposition
d'aménagement de poste

- **351** (352 en 2023)
Inapte au poste (avec
capacité restante)

- **306** (376 en 2023)
Inapte au poste, "l'état de santé
fait obstacle à tout reclassement
dans un emploi"

- **126** (145 en 2023)
Inapte au poste, "tout maintien du
salarié dans un emploi serait
gravement préjudiciable à sa
santé"

Examens réalisés : 54 777



28 879
tests de vision



23 968
tests audio



1 930
autres examens :
bilans sanguins, tests
urinaires ...

4 363

Orientations vers des
médecins généralistes
ou spécialistes

Suivi des intérimaires



3 960
Visites intérimaires
(tout type de visites)

5
inaptitudes



Types de suivi

Le suivi initial et périodique de l'état de santé des salariés est réalisé sous l'autorité du médecin du travail. La déclaration des salariés dans l'une des trois catégories de suivi individuel de santé (SI/SIA/SIR) relève de la responsabilité de l'employeur.

Le suivi individuel



SALARIÉS SANS RISQUE PARTICULIER

Pourcentage de
l'effectif suivi
SI + SIA :

74,60%

Le suivi individuel adapté



TRAVAILLEURS EXPOSÉS AUX AGENTS
BIOLOGIQUES DE GROUPE 2

TRAVAILLEURS ÂGÉS DE
MOINS DE 18 ANS

TRAVAILLEURS
DE NUIT

TRAVAILLEURS
HANDICAPÉS

TRAVAILLEURS EXPOSÉS AUX
CHAMPS ÉLECTROMAGNÉTIQUES

FEMMES ENCEINTES, VENANT
D'ACCOUCHER OU ALLAITANTES

TRAVAILLEURS TITULAIRES D'UNE
PENSION D'INVALIDITÉ

Le suivi individuel renforcé



EXPOSÉS À L'AMIANTE

EXPOSÉS AUX AGENTS CANCÉROGÈNES,
MUTAGÈNES OU TOXIQUES POUR LA
REPRODUCTION (CMR)

EXPOSÉS AU RISQUE DE CHUTE DE HAUTEUR
LORS DES OPÉRATIONS DE MONTAGE ET DE
DÉMONTAGE D'ÉCHAFAUDAGES

EXPOSÉS AU PLOMB

EXPOSÉS AUX AGENTS BIOLOGIQUES
DES GROUPES 3 ET 4

EXPOSÉS AU RISQUE
HYPERBARE

EXPOSÉS AUX
RAYONNEMENTS
IONISANTS

Pourcentage de
l'effectif suivi :

25,40%

➔ Près d'1 salarié sur 4 bénéficie d'un suivi individuel renforcé (SIR).





5. La prévention en entreprise

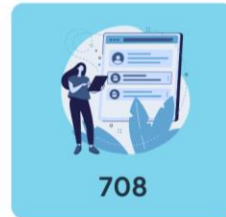
Typologie des actions de prévention en entreprise



Visite et conseil en entreprise



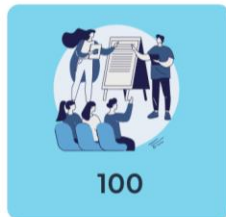
Étude et adaptation de poste



Création et mise à jour Fiche d'Entreprise



Maintien dans l'emploi et prévention de la désinsertion professionnelle



Atelier de sensibilisation et sensibilisation en entreprise



Analyse risque chimique



Participation CSSCT ou CSE



Accompagnement au DUERP



Métrologie



Risques psychosociaux



Enquête



Gestion évènement traumatique



Accompagnement au changement / conception

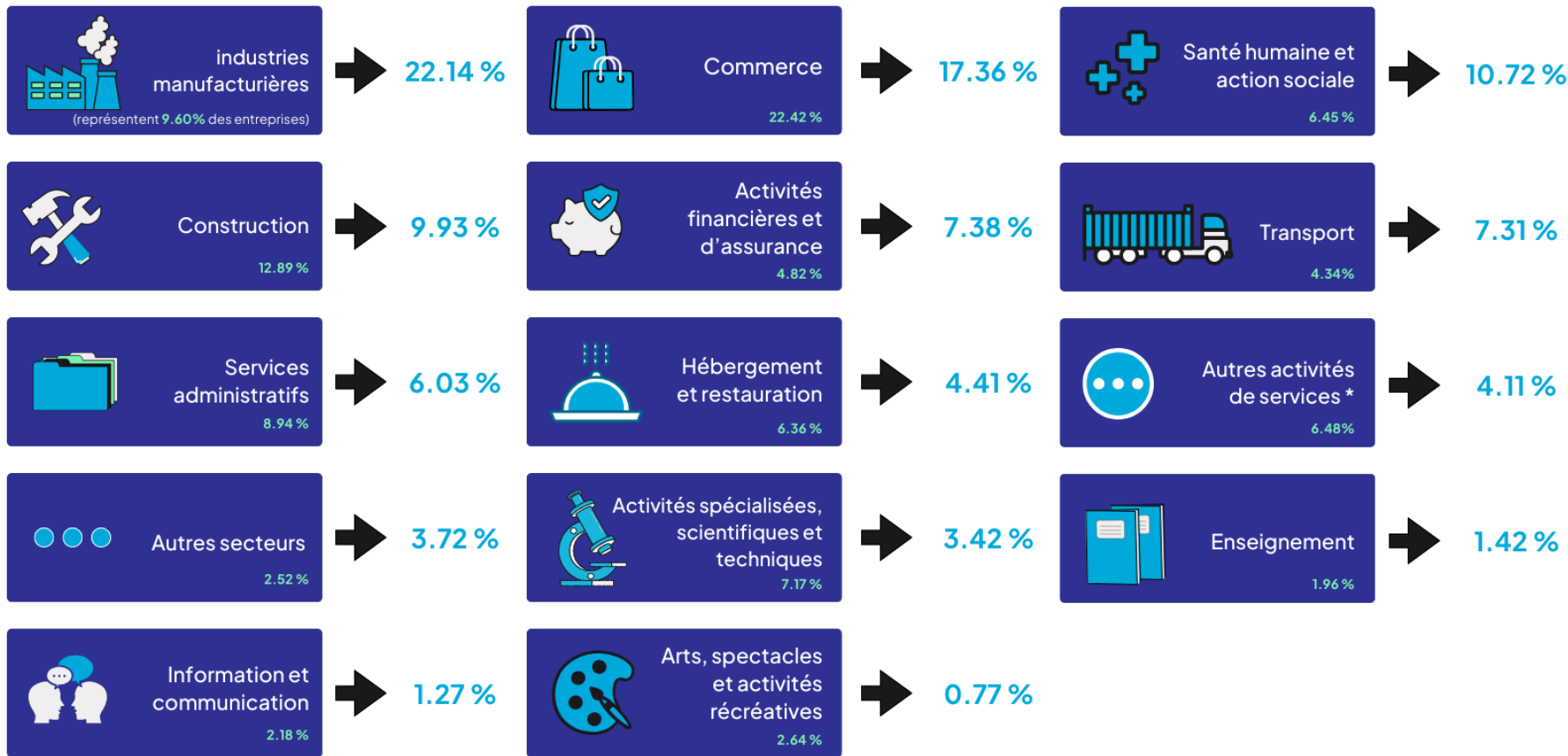
Total des actions :

4 010

2023 : 4 134



Répartition des actions de prévention en entreprise par secteur d'activité



* Activités des ménages en tant qu'employeurs ; Sécurité sociale obligatoire ; Industries extractives ; Production et distribution d'eau ; Déchets ; Agriculture ; Production et distribution d'énergie



Les actions de prévention en entreprise par taille

Taille de l'entreprise (en nombre de salariés)	Nombre d'entreprises suivies	Nombre d'entreprises concernées par au moins 1 action de prévention en entreprise en 2024	% d'entreprises concernées par au moins 1 action de prévention par taille d'entreprise en 2024
De 1 à 10	6 136	817	13,31%
De 11 à 49	1 668	679	40,71%
De 50 à 299	346	257	74,28%
300 et plus	26	25	96,51%
Total général	8 176	1 778	21,75%%

Au total 21.75% des entreprises adhérentes au SIST 79 ont bénéficié d'au moins une action de prévention en 2024.

Top 3 des actions de prévention pour les + de 300



Taille de l'entreprise (en nombre de salariés)	Entreprises ayant eu au moins 1 AMT depuis 4 ans
De 1 à 10	3 094
De 11 à 49	2 411
De 50 à 299	951
300 et plus	75
Total	6 531



Fiches d'entreprise (FE)

Tranches d'effectifs	Établissements couverts par une FE de moins de 4 ans	Établissements couverts par une FE de plus de 4 ans	Établissements sans FE
De 1 à 4	1 237	941	1 898
De 5 à 10	638	666	432
De 11 à 49	518	710	247
50 et 199	93	179	44
200 et 299	9	13	3
Plus de 300	5	20	3
TOTAL	2 500	2 529	2 627

65.68 %
(63% en 2023)
Taux d'établissements couverts par une FE

32.65%
(29% en 2023)
Taux d'établissements couverts par une FE de moins de 4 ans

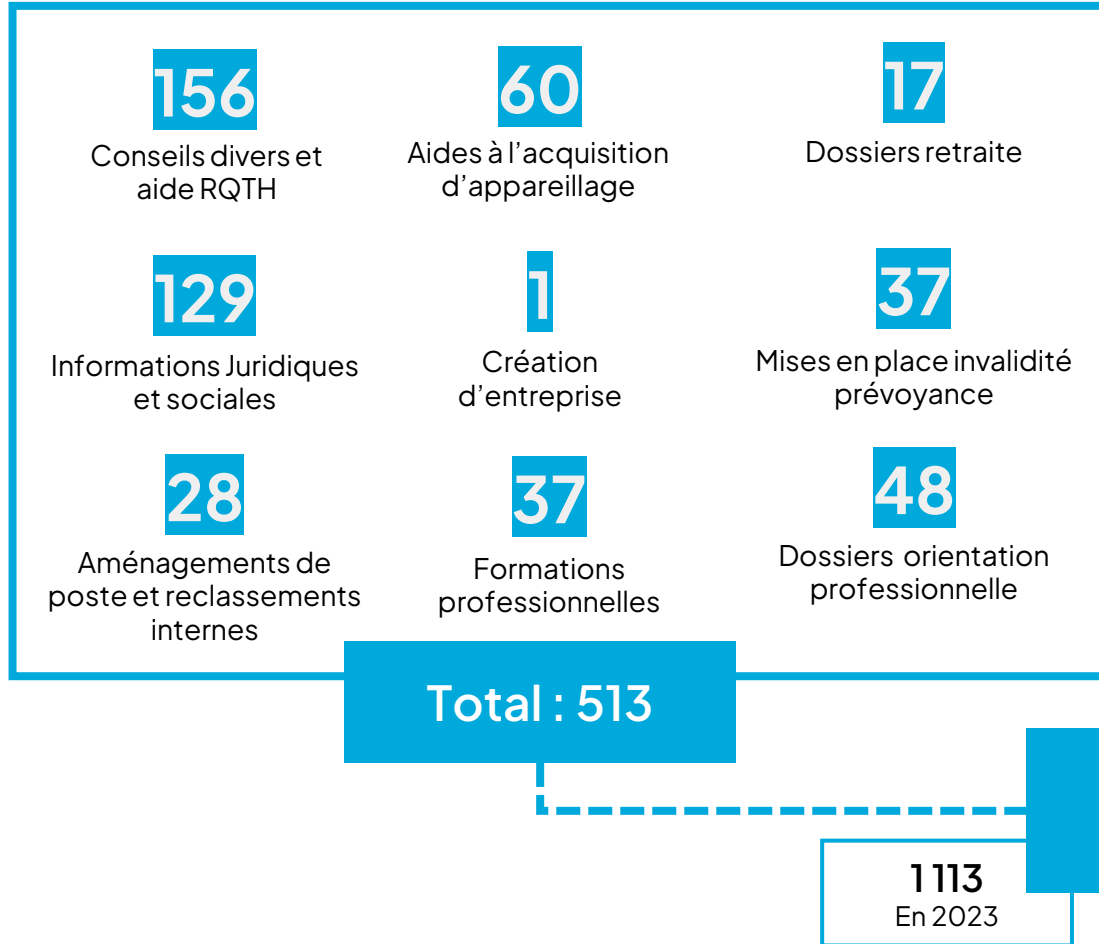




6. Le maintien dans l'emploi et la prévention de la désinsertion professionnelle

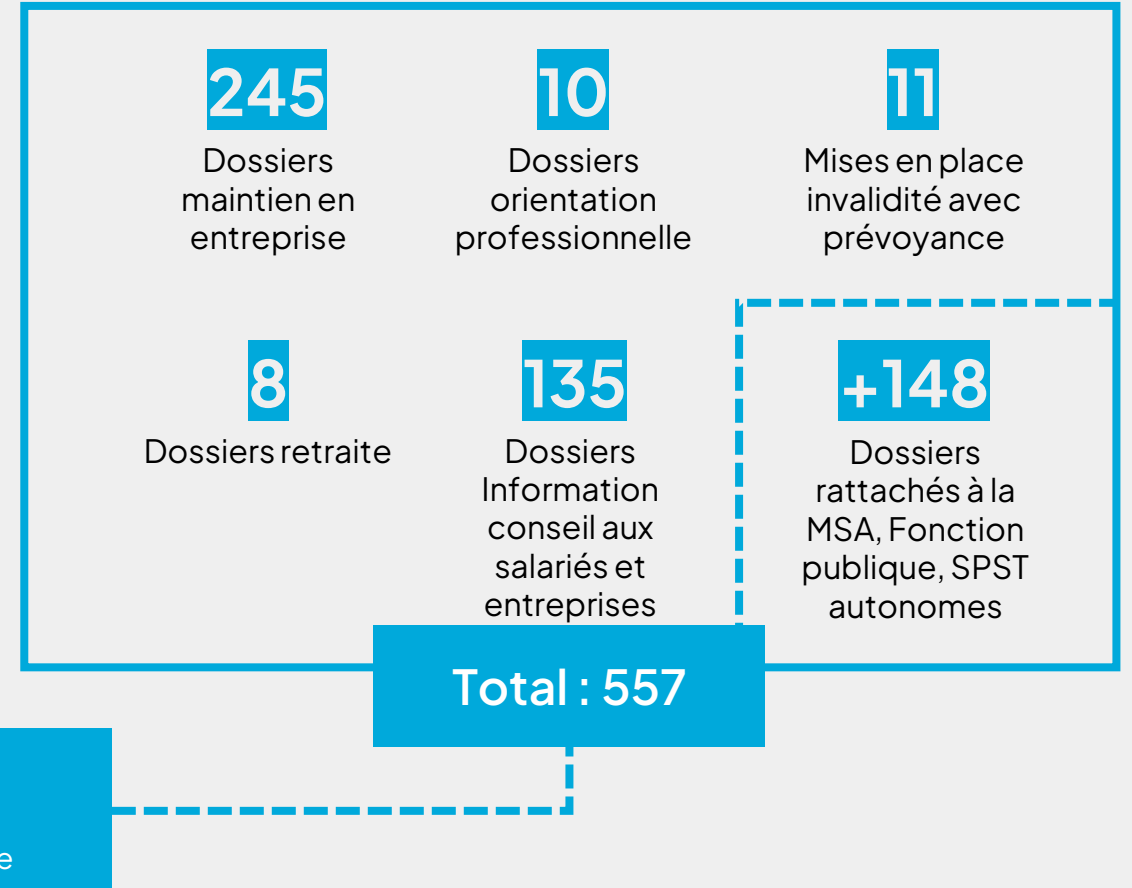


Activité dans le cadre du maintien en emploi et de la prévention de la désinsertion professionnelle



Convention du SIST 79 avec le CAP EMPLOI

Le Service de Prévention et de Santé au travail des Deux-Sèvres porte l'action maintien dans l'emploi du CAP EMPLOI79 auquel les médecins du service collaborent également avec comme résultat pour 2022 :





7. La communication

1ère newsletter adhérent



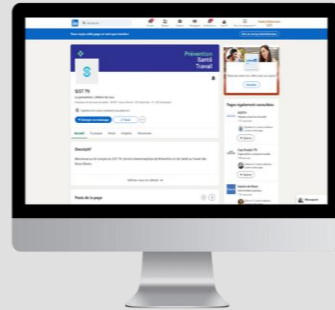
En novembre 2024, le SIST 79 a lancé sa newsletter trimestrielle à destination des adhérents.

Cette newsletter aborde des sujets variés liés à la prévention et à la santé au travail.

Taux d'ouverture :
25%

* Pour information, un bon taux d'ouverture est compris entre 15 et 25 %.

Renforcement de la communication sur LinkedIn



En 2024, le SIST 79 a renforcé sa présence sur LinkedIn pour accroître sa visibilité, valoriser ses actions et informer sur la prévention et la santé au travail.

La fréquence des publications a augmenté (1 à 2 fois par mois), avec de nouveaux formats : actualités, infographies...

675 abonnés

Refonte du site web



Le SIST 79 a entrepris une refonte complète de son site web pour le rendre plus accessible, ergonomique et esthétique.

- La section « Actualités » est régulièrement mise à jour afin de tenir les adhérents et salariés informés des dernières nouveautés en matière de prévention et de santé au travail.
- Le design a été amélioré et le site optimisé pour le référencement afin de mieux mettre en avant les actions du SIST 79.

Cette évolution vise à offrir une meilleure expérience aux adhérents, salariés et partenaires.

Campagne de communication santé publique



Dans le cadre de son dispositif PREVILAB, le SIST 79 déploie des campagnes de communication ciblées sur la santé publique.

Ces actions s'inscrivent dans des initiatives nationales telles que le Dry January, le Mois sans tabac ou encore la prévention des fortes chaleurs.

Elles visent à sensibiliser et à encourager la prévention auprès du public.

Logiciel de gestion documentaire



Le SIST 79 a renforcé sa communication interne avec la mise en place de BlueKanGo, un outil digital facilitant la gestion documentaire et le partage d'informations.

Cet espace collaboratif permet une meilleure centralisation des données et une diffusion plus fluide des informations en interne, optimisant ainsi l'organisation et l'efficacité des équipes.





8 ■ La qualité

Les objectifs de notre Politique qualité

1. Mieux répondre aux besoins des adhérents et de leurs salariés, améliorer leur satisfaction et leur proposer une offre de service de qualité.
2. Améliorer la maîtrise de l'organisation et de son pilotage.
3. Faciliter l'engagement et l'implication des collaborateurs, manager par la qualité.
4. Être en conformité avec la loi du 2 août 2021 pour renforcer la prévention en santé au travail.
5. Renforcer la confiance de nos partenaires et de la DREETS Nouvelle-Aquitaine.



Site internet
Taux de satisfaction

66%



Atelier de sensibilisation
Taux de satisfaction

89,9%



Action du projet de service 2020-2024
Taux de réalisation

89%



Formations suivies (STL Formations)
Taux de satisfaction

100%



Référentiel de certification
Taux de conformité niveau 1

68%



Audit RGPD

EN COURS ...





9. Partenariats, coopérations, conventions

En 2024, le SIST 79 a mené des actions avec différents partenaires :

Signature d'une nouvelle convention de partenariat pour la réalisation d'actions de sensibilisation des apprentis des **CFA** de Niort et de Parthenay avec la **Chambre des métiers et de l'artisanat Nouvelle-Aquitaine – Deux-Sèvres**.



Participation à la **Semaine européenne pour l'emploi des personnes handicapées** (18 au 24/11/24).



Participations et Interventions lors :

- Atelier de la **CAPEB**
- Formations **FO et CFDT**
- Rencontre organisée par la **FFB avec 16 femmes entrepreneuses du 79**
- **Rendez-vous du bois du Mellois**
- **Maison de l'emploi de Parthenay**

Présentation de la **Cellule PDP interinstitutionnelle*** 79 animée par le SIST 79 : Avec la participation de Monsieur le Sénateur, Philippe MOUILLER, Monsieur le Directeur Général de France travail, Thibaut GUILLUY, Madame la Directrice Territoriale des Deux-Sèvres, Isabelle BARSACQ.



Participation à une rencontre avec les étudiants de l'**Institut des risques industriels, assurantiers et financiers** au Pole Universitaire de Niort.



* La **Cellule PDP interinstitutionnelle** est un dispositif de coordination entre acteurs institutionnels pour prévenir la désinsertion professionnelle et favoriser le maintien en emploi, notamment des personnes en situation de handicap.





10. Perspectives 2025

Bilan des Perspectives 2024



Déploiement du nouveau logiciel métier.



Créer une newsletter adhérent.



Créer un nouveau livret adhérent.



Construire le projet de service 2025-2029.



Construire une offre spécifique à destination des indépendants (affiliation) avec une tarification spécifique.



Mettre en place un logiciel de gestion documentaire et créer un plan d'actions qualité.



Perspectives 2025



Déposer la demande d'agrément 2026-2030 pour instruction par la DREETS Nouvelle-Aquitaine.



Renforcer l'offre complémentaire par la formation (en collaboration avec STL formation) et en intégrant les partenaires du territoire.



Continuer le projet associatif en collaboration entre les administrateurs et les salariés du SIST 79.



Lancer le projet de service 2025-2029 validé par le Conseil d'administration le 28/11/2024.



Déployer l'offre spécifique à destination des indépendants avec une tarification spécifique.



Obtenir le niveau 1 de la certification SPEC 2217 et réaliser une nouvelle enquête de satisfaction adhérents.

❖ **Centre de Thouars**

2 allée du Tumulus, ZA La Motte des Justices, 79100 Thouars
Tél: 05 49 96 79 90

❖ **Centre de Bressuire**

215 Route de Poitiers, 79300 Bressuire
Tél: 05 49 80 47 10

❖ **Centre de Parthenay**

Rue Raoul Follereau, 79200 Pompaire
Tél: 05 49 95 79 20

❖ **Centre de St Maixent l'école**

5 rue d'Horsham, 79400 St Maixent l'école
Tél: 05 49 05 79 52

❖ **Centre de La Crèche**

20 allée des Grands Champs, 79260 La Crèche
Tél: 05 49 05 34 43

❖ **Centre de Melle**

7 rue de la Pièce, 79500 SAINT LEGER DE LA MARTINIÈRE
Tél : 05 49 29 29 40

❖ **Centre de Niort – Souché**

- 26 rue Jean François Cail, 79000 Niort
Tél : 05 49 17 07 70
- 28 rue Jean François Cail, 79000 Niort
Tél : 05 49 17 07 76

❖ **Centre de Niort – Siège Social**

1 rue Alfred Nobel – Z.I St Liguair, 79000 Niort
Tél: 05 49 76 60 00
contact@sist79.org

